

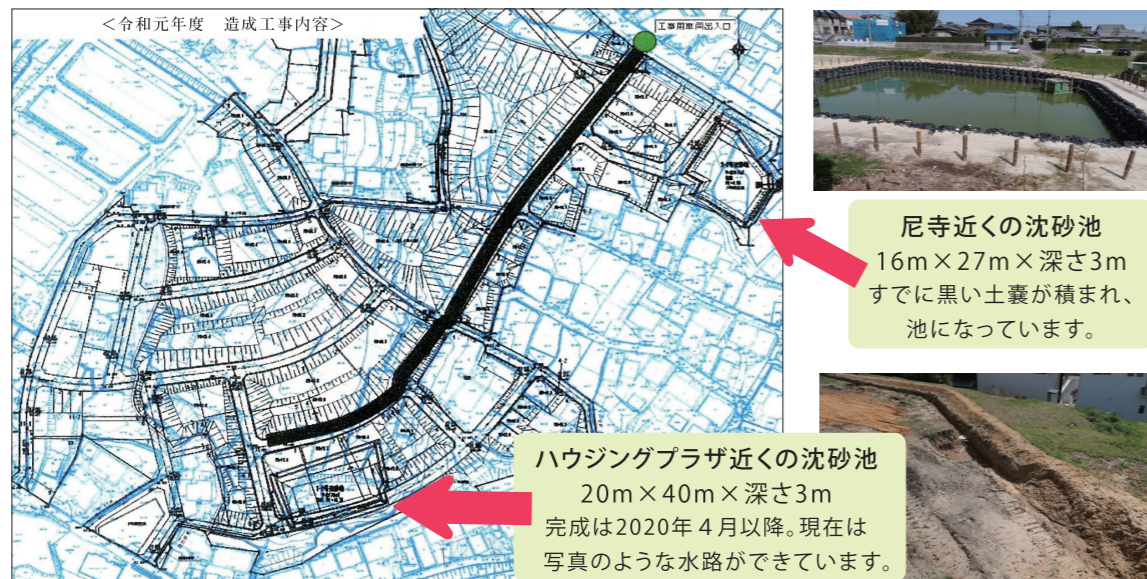
## 2.工事内容について の続き

- (6)工事が始まって、伐採が終了するのにどのくらいを予定していますか。  
⇒～令和3年(2021年)3月までの予定です。
- (7)伐採した木をどこで処理しますか。地区内で行う場合、騒音や砂埃対策をしてください。  
⇒2か所で、その場でチップにして搬出します。チップは処分場に運びます。  
砂埃対策として散水し、ダンプで運ぶ時にはシートをかけます。
- (8)工事が始まったら地区内の道路を通行したり、地区内に入ることができなくなりますか。  
⇒本年度は通行できますが、令和2年度以降、通行止めが発生します。  
その際は仮設迂回路を作り、事前に看板等で告知します。

## 3.工事に伴う環境の変化について

- (1)工事中、騒音や砂埃対策は考えていますか。  
横根平子周辺地区には住民が多く住んでいます。人家まで飛ぶような事のないようにしてください。  
⇒できる限り対策をしていきます。  
騒音→85デジベルまでの音を想定しています。  
砂埃→散水したり、ダンプにシートを敷いたりして対策をします。

- (2)想定外の大雨が降る可能性があります。沈砂池は毎時何mmの雨量に耐えられるように掘りますか。  
⇒83mm/Hの雨量を想定しています。  
現地盤を掘り込み、工事中、集まった土砂水を沈降させるため、一時的に水を集める池(沈砂池)を作ります。上水は自然流下で、多く溜まればポンプで排水します。  
ハウジングプラザ近くの沈砂池の排水は、1号調整池方面を経て既存の水路へ。  
墓地の排水は、素掘り水路を経て沈砂池へ。墓地前の排水は、ハウジングプラザ側の既存水路へ。上部にはフェンスを作り、人が入れないよう安全面に配慮します。



- (3)伐採後の保水対策をどう考えていますか。工事中の雨水の流れを詳しく説明してください。

⇒溝を掘って水路を作り、沈砂池へ集めます。  
土砂も沈砂池に集め、作業員がその都度かき出します。

- (4)伐採後、土砂が流れないように対策をどう考えていますか。  
⇒防砂ネットで土砂流出を防止します。

- (5)工事中に土砂災害など災害や事故が起きた場合、周辺住民への連絡体制はどうなりますか。  
⇒土地区画整理組合→花井組・大天工業→市役所と連携して対応します。

沈砂池とは、工事中の一時的なため池のことです。



## 4.児童生徒とその保護者への対応について

- (1)～(3)大府中や大府東高、神田小の通学時間帯に工事車両、特に大型ダンプなどが行き来しますか。心配です。また、学校、保育園等に工事計画を説明し、学校から児童、生徒、保護者に伝達しますか。安全に登下校できるように保護者にもきちんと伝えてください。  
⇒作業時間は8:00～17:30頃までです(交通規制を伴う工事は、9:00～17:00です)。各学校及び保育園につきましては、事前に工事の説明を行っています。学校側から生徒・児童または保護者に伝達いただくようお願いしております。

## 5.区画整理隣接地住民の不安

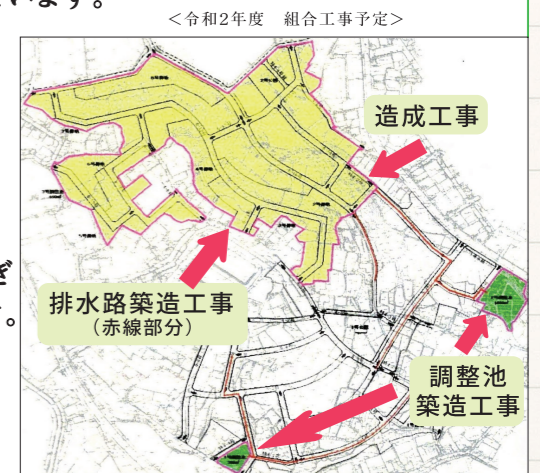
- (1)区画整理区域との隣接の形状はコンクリートの擁壁か、盛り土の土留めかどちらですか。  
⇒コンクリート→高低差が厳しい所 盛り土→のり面で処理
- (2)用途変更で中高層住宅が建てられるようになると日照問題が気になります。  
⇒建築基準法に則った建て方がされています。地区計画で対応していくこともできます。
- (3)家の裏に3mの壁が予定されています。高低等の変更は可能ですか。安全対策が心配です。  
⇒高低差は基本的には変更はできません。当地区は宅地造成等規制地区であり、擁壁の設置については、その宅造申請で許可を得て、その基準に基づき設置します。
- (4)E(名高)地区に向かう斜面道路からの雨水の排水が心配です(特に想定外の大雨)。  
⇒グレーチング(金属の網目の側溝)の蓋を多くして、すぐに多く流れ、流速を抑えます。
- (5)E(名高)地区に向かう斜面道路からの車のヘッドライトが家の中に入り、眩しくならないか心配です。今からでも道路の位置、もしくは高低等の変更は可能ですか。  
⇒道路の高さの変更は難しいです。ヘッドライトの件は今後検討させていただきます。
- (6)地区周辺の自然保護についてはどう考えていますか。横根平子地区には貴重な天然のヒメボタルが多く住み、隣接地にも生息しています。その環境を工事によって、壊さないでください。  
⇒本事業は、市街化区域として有効利用できるよう住宅地の整備を目的としています。ヒメボタルの保護については、隣接する地区周辺において、皆さんで取り組んでください。

## 6.その他

- ビレッジハウス横根には多くの外国人の方が住んでいます。どのような方法で工事の周知をしますか。  
⇒管理者を通じて、多国語で掲示板等で周知しています。

## その他、当日出た質問と回答

- ①地区外の排水が心配です。  
⇒県の河川については許可済みです(H29.2月)。
- ②責任者の所在をはっきり、いつからと決めてください。  
⇒工事が完了すると市への移管手続きを行います(市が現場確認し、引継ぎした旨の書類提出で引継ぎ完了)。引継ぎ前は組合、以後は市の責任になります。
- ③沈砂池等、危険な場所に夜間照明は置きますか?  
⇒置きません。
- ④工程表を毎年きちんと出してください。  
⇒工程表は区画整理日より等によりお知らせし、説明会は本日の意見を基に検討。必要があれば開催します。
- ⑤この説明会のパワーポイントで示した年度予定をすべて配布してほしい。  
⇒個別に組合事務所に来ていただければ差し上げます。



- ⑥その他  
⇒個人的な事柄は、組合事務所に来ていただければ対応します。

